

# STAPPENPLAN PORTRETSCHILDERIJ

*volgens de workshop van Anke Wijnia*



## **Materiaal:**

- Schilderdoek 40x50 of groter
- (Afscheur)palet
- Kwasten (plat) in diverse maten (24,20,16,8,4 mm) en penselen (varkenshaar) – spalter voor acrylverf (tip: houd penselen voor acryl-en olieverf gescheiden van elkaar!)
- Acrylverf (amsterdam) en Olieverf (van Gogh) titaanwit 105, ultramarijn 504, sienna naturel 234, sienna gebrand 411, turkooisgroen 661, alzaran crimson 326, vermiljoenrood 368, lichtgeel 208, in principe kun je hiermee bijna alle kleuren mengen maar uiteraard kun je deze altijd nog aanvullen.
- Moduleerpasta (Talens)
- Gesso
- Schelpenzand
- Houtskool en kneedgum
- Verdunner voor olieverf: lijnolie, olieverfpasta of liquin
- (Oude) handdoek
- (Reukloze) terpentijn of lampenolie om je olieverfpenselen mee schoon te maken



### Stap 1

Zoek een mooie portretfoto. Let daarbij op contrast (licht/schaduw) in het gezicht. Dat geeft bij het opzetten en schilderen van het portret veel en handige informatie.

Maak je werkplek klaar: dek de tafel goed af, leg je materiaal klaar. Gebruik je handdoek om onder je schilderezel te leggen.

### Stap 2

Breng met een brede spalter over het hele doek een basiskleur in acrylverf (eventueel aangemengd met gesso) aan. Werk nog niet met de donkere kleurtonen (zwart, bruin, donkerblauw).



### Stap 3

Meng zand, **moduleerpasta** of gesso tot een ruwe pap (yoghurt-dikte). Gebruik zilverzand, of iets ruwer zand. Zoek zelf naar de juiste verhouding; alles is mogelijk. Jij bent hier de alchemist!

### Stap 4

Meng daarna acrylverf door het geheel. Neem hiervoor:

- een kleur die een contrast vormt met de basiskleur die je met de spalter hebt opgebracht om spanning in de ondergrond te brengen.
- een kleur die bij de kleurtoon van je basiskleur past als je meer harmonie en rust in je ondergrond wilt brengen.

Je kunt de pap ook in twee delen in verschillende kleuren opbrengen. Maak het niet te bont, maar gebruik kleuren die dichtbij elkaar liggen (bij voorbeeld twee verschillende kleuren geel).

*(Let op: in de workshop hebben we geen **moduleerpasta** toegevoegd vanwege de langere droogtijd die deze pasta nodig heeft. Het is belangrijk dat je deze laag zover laat indrogen dat – wanneer je er weer overheen gaat met je penseel de vorm behouden blijft.)*



### Stap 5

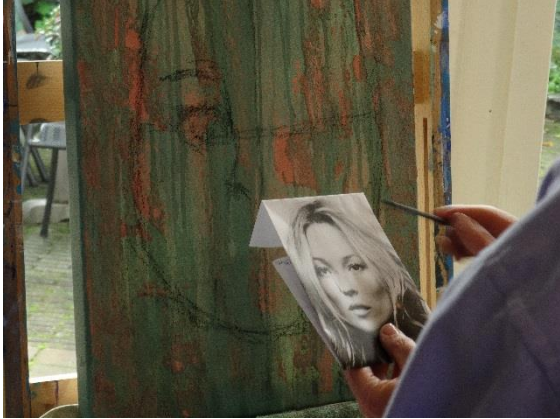
Breng het mengsel met een paletmes aan op je doek. Werk in **verticale** bewegingen en gebruik hierbij het hele doek. Je kunt al met een 'voorzichtig oog' rekening houden met je portretfoto. Bijvoorbeeld daar waar een gladde wang moet komen niet teveel structuur op te brengen. Voorzichtig oog, wil hier zeggen dat je je in dit stadium vooral niet moet laten beperken. De structuur van de onder/achtergrond bepaalt straks de sfeer van je schilderij. Minder structuur, minder spanning, minder sfeer. Je mag dus ook helemaal 'los' gaan. Laat het doek goed drogen.

**Stap 5a** – eventueel kun je stap 5 nogmaals herhalen.



### Stap 6

Heb je een handdoek onder je schilderdoek liggen?  
 Meng de kleuren acrylverf die je al gebruikt hebt tot een nieuwe kleur, of meng witte acrylverf door de kleur die je al gebruikt hebt in je ondergrond en doe een laag water in een pot.  
 Maak met een spalter (brede platte kwast) en sterk met water verdunde acrylverf druipers op je doek. Hoe meer structuur je in stap 5 hebt gemaakt, hoe grilliger de verf gaat druipen. Draai af en toe je doek om zodat je variatie krijgt.



### Stap 7

Breng met houtskool de basistekening aan van je portret. Houd het bij een grove opzet: contouren, ogen, mond, neus, haar en kenmerkende accenten. Blaas de overtollige houtskool weg.



### Stap 8

Zet met acrylverf (gebrande sienna), verdund met water en een platte varkensharen kwast de houtskoollijnen aan. Wees niet bang en gebruik een moedige, royale penseelstreek. Gebruik ook veel water en laat de verf 'lekker druipen'. Hoe steviger je de penseelstreken zet, hoe meer steun je hebt bij je verdere schilderwerk in olieverf!

### Stap 9

Vanaf deze stap werk je alleen nog met olieverf.

Meng een (koele) schaduwkleur, bijv. paars, groen, grijs.

Breng deze aan met een olieverfverdunner (liquin of lijnolie). Maak de kleur die je nu gaat gebruiken zo transparant mogelijk van kleurtoon, kijk daarbij vooral goed naar je portret. Bij kinderportretten is het betere niet te donkere kleuren toe te passen in het beginstadium omdat dit snel te hard over komt in het jonge gezicht.



### Stap 10

Stel je open voor het portret: je schildert een portret door heel grof en met grote stappen, penseelstreken te starten. Heb je 'een stap genomen' dan bekijk je het resultaat van een afstand (minimaal twee meter afstand!). Zo ga je stap voor stap te werk, van grote bewegingen, met een groot penseel om grote moedige penseelstreken te maken naar een minder grote tot uiteindelijk een kleine stap.

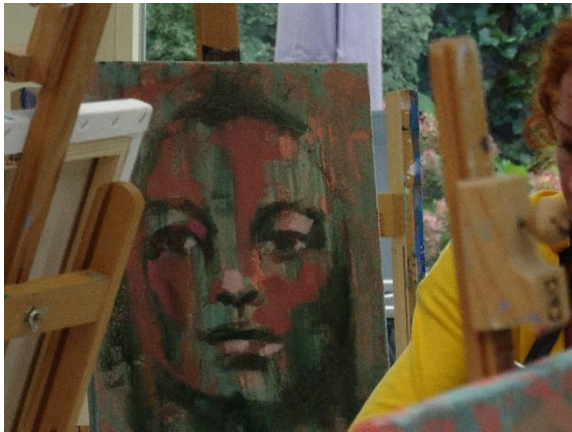
### Stap 11

Zet de donkere schaduwpartijen in het portret aan met deze kleur (donkere kleuren transparant aanbrengen). Probeer daarbij gebruik te maken van de structuur en kleuren in je ondergrond, bijvoorbeeld: lichte kleurpartijen laten staan en niet overschilderen met olieverf.

De 'beweging' die in het schilderij is gebracht door verticaal te werken met de structuur, hou je vast door zoveel mogelijk te schilderen met een verticale penseelstreek.

### Stap 12

Meng de verf met een lichtere verftint (dit kan titaanwit zijn, maar ook een andere kleur) om een lichtere tint te maken en verwerk deze tint op de lichtere stukken in je schilderij. Gebruik in deze fase weinig wit, of hele lichte kleurtinten. De lichtste witaccenten echt als laatst pas schilderen



### Stap 13

Voeg andere basiskleuren aan je palet toe – dat mag een contrastkleur zijn – en zet de contouren van je portret aan en de lichtere schaduw tinten in het gezicht. Schilder 'haarpartijen', wenkbrauwen, lippen, ogen. Houd het ook in deze stap bij grove penseelstreken.

### Stap 14

Je hebt nu drie, misschien zelfs vier verschillende basiskleuren op je palet. Je maakt deze kleuren steeds lichter van kleurtoon door ze te mengen met titaanwit.

Met steeds kleinere penseelstreken zet je accenten in je portret. Let op dat je losjes blijft schilderen en probeer het schilderen van details zo lang mogelijk uit te stellen.



### Stap 15

Neem afstand, neem een pauze. Je bent al goed op weg en dan is het goed even afstand te nemen van je schilderij. Dat kan een uur, een dag, een week zijn; jij bepaald zelf hoelang.

Na deze pauze zie je beter waar nog iets 'moet gebeuren', een enkele penseelstreek, een oog dat een correctie nodig heeft, hier en daar wat meer licht accenten. Vaak gaat het om deze laatste zaken. Neem hier de tijd voor. Je hebt al veel tijd en energie in dit portretschilderij gestoken. Houd de rust en neem de ruimte om je schilderij later af te maken. Wanneer je weer een heldere, frisse blik hebt.

Vaak is het goed even afstand van het portret te nemen en het een paar dagen te laten drogen en dan nog een laag aan te brengen om meer diepgang in het portret te brengen en indien nodig hier en daar een correctie aan te brengen, het gaat er tenslotte om dat je het model op het doek weet te vertellen in een treffend portret.

Impressie van portretten van cursisten van een workshop in Apeldoorn.



*Anke Wijnia*